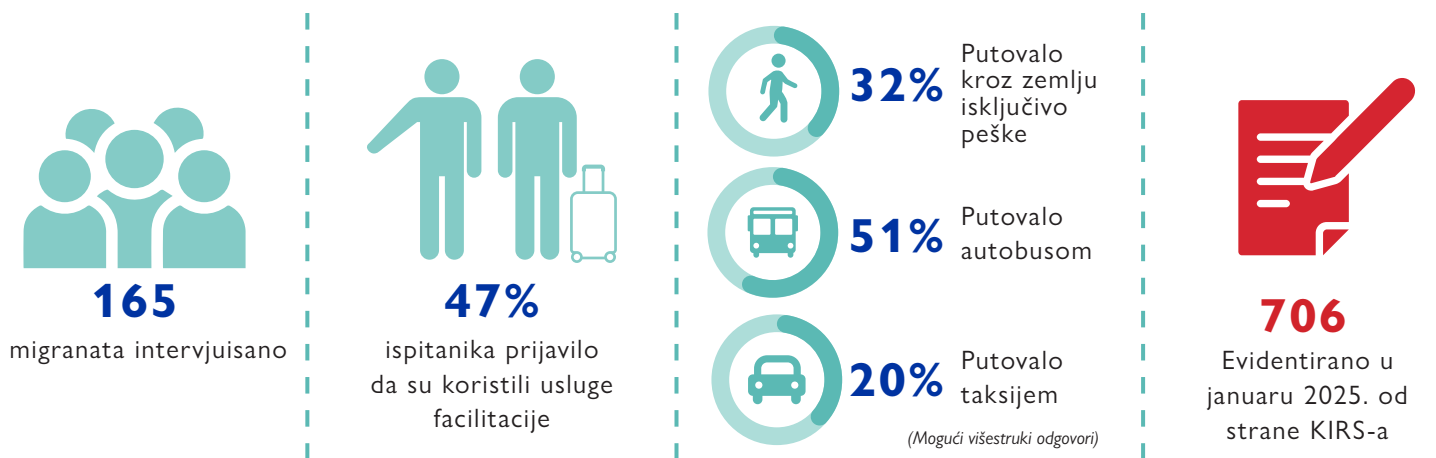
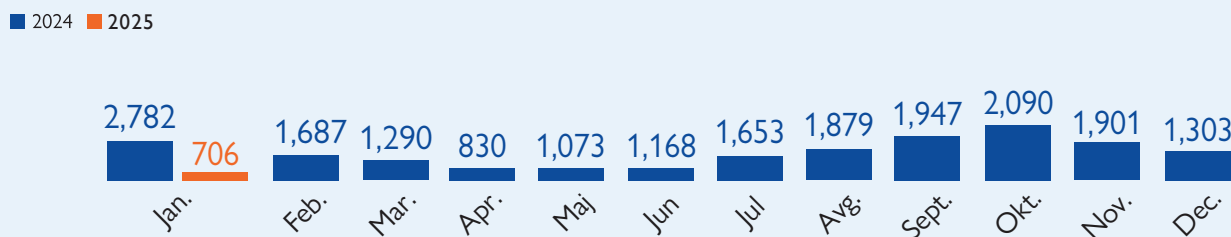


Ovaj izveštaj pruža uvid u profile, iskustva i putovanja migranata koji prolaze kroz Republiku Srbiju. Podaci su prikupljeni od 1. do 31. januara 2025. godine u saradnji sa Komesarijatom za izbeglice i migracije Republike Srbije (KIRS). Uzorak čini 165 migranata, anketiranih u centrima za azil (AC) Krnjača, (AC) Sjenica, te prihvatnim centrima (PC) Preševo i (PC) Bujanovac.

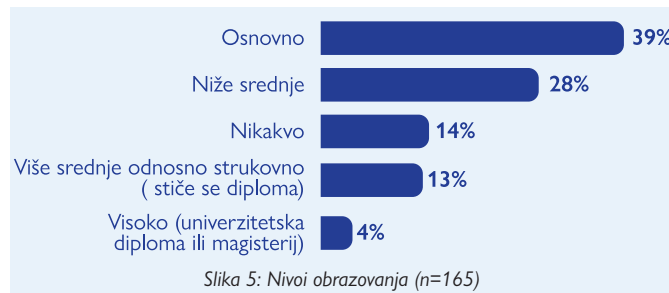
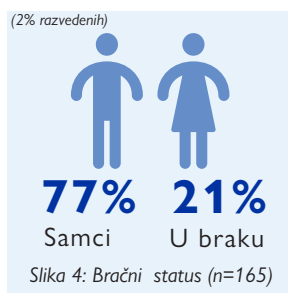
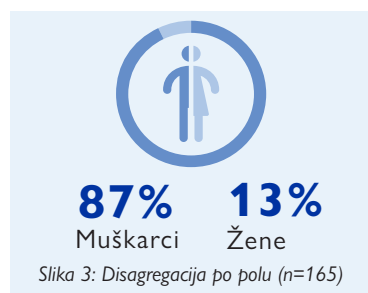
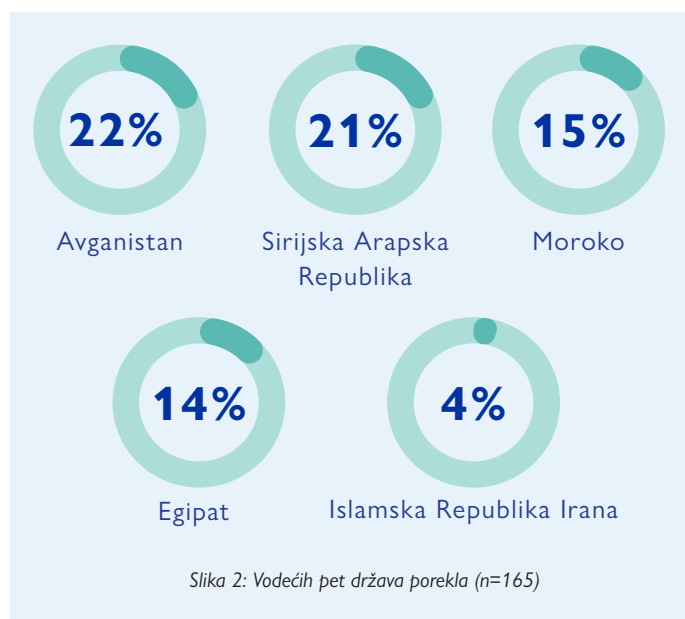


U januaru 2025. KIRS je ukupno evidentirao 706 migranta, dok je taj broj u decembru mesecu iznosio 1,303.



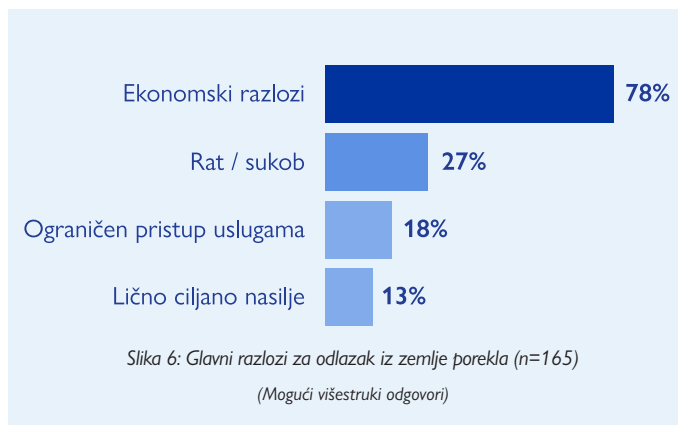
Slika 1: Mesečni broj evidentiranih od strane KIRS-a

PROFIL



RAZLOZI NAPUŠTANJA ZEMLJE POREKLA

Loši ekonomski uslovi i dalje su primarni faktor napuštanja zemlje porekla. U ovom uzorku, 78 odsto je navelo ekonomske razloge za napuštanje zemlje porekla. Drugi značajni razlozi su rat (27%) i progon (18%).



U ovom uzorku, 66 odsto ispitanika je navelo da se njihova zemlja polaska razlikuje od zemlje porekla, što znači da su živeli u drugoj zemlji više od godinu dana. Turska ostaje primarna zemlja polaska. Među onima koji su izjavili da su boravili u tranzitnoj zemlji duže od godinu dana, 65 odsto je pomenulo Tursku, 19 odsto Islamsku Republiku Iran i 7 odsto Grčku. Sirijski državljani čine preko polovine (57%) onih koji polaze iz Turske, navodeći pogoršanje ekonomske situacije kao primarni razlog. Državljeni Avganistana slede (20%) navodeći i ekonomske razloge uz progon.

PUTOVANJA

U januaru 2025. granice Bugarske i Severne Makedonije i dalje su primarne tačke za neregularne ulaske u Srbiju. U ovom uzorku, 31 procenat intervjuisanih ispitanika je neregularno ušlo iz Bugarske i 49 procenata iz Severne Makedonije. Ulasci iz Bugarske su u padu i početkom 2025. godine.

Na pitanje da li su koristili usluge krijumčara za prelazak granice, 47 odsto ispitanika je odgovorilo da jesu. Pedeset osam odsto ispitanika koristilo je krijumčare za prelazak iz Severne Makedonije u Srbiju, a 32 odsto je koristilo iste usluge za prelazak iz Bugarske u Srbiju. Ispitanici su naveli da plaćaju u proseku 4000 evra po osobi na prelazima, ovaj prosek uključuje i pojedinačne prelaze i paket aranžmane.

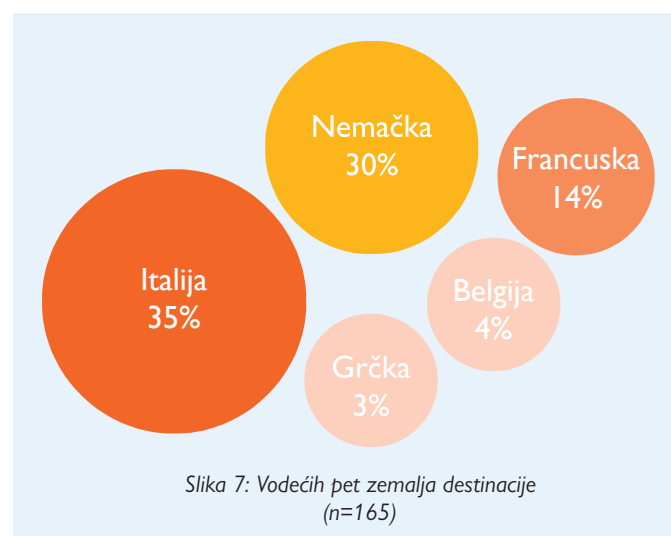
Jedanaest osoba (7%) je ušlo preko aerodroma, prvenstveno iz Egipta, Nepala, Turske, Burundija i Bangladeša. Ključni ispitanici i zvanični izvori navode stalni porast dolazaka državljana Nepala, Turske i Bangladeša tokom poslednjih meseci, kao vid radne migracije.

Većina (63%) ukupnog uzorka izjavila je da putuje sa grupom, od čega je 28 odsto putovalo sa članovima porodice. Od onih koji putuju sa svojim porodicama, skoro polovina (48%) je imala decu sa sobom.

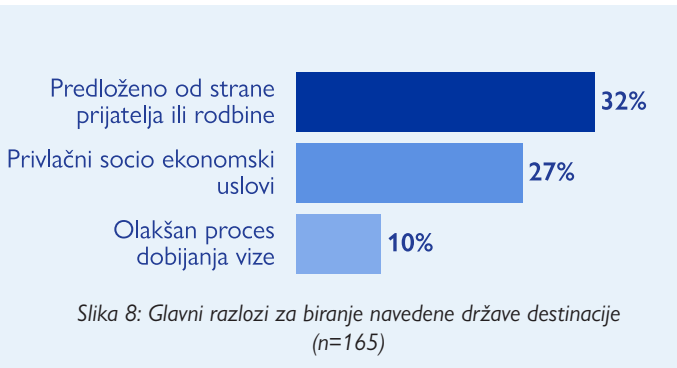
Skoro trećina (32%) odsto uzorka je prijavilo kretanje isključivo peške, što je smanjenje od sedam odsto u odnosu na prošli mesec.

Na pitanje u koju sledeću zemlju nameravaju da idu, preko polovine (55%) je odgovorilo u Mađarska. Trend tokova prema Mađarskoj iz poslednjeg kvartala 2024. nastavlja se i početkom 2025. godine. Trećina procenta uzorka je izjavilo da je već pokušalo da pređe u drugu zemlju, od čega je 87 odsto pokušaja bilo ka Mađarskoj. U ovom uzorku, Marokanski i Sirijski državljani su bile glavne nacionalnosti koje su pokušavale da uđu u EU preko Mađarske granice. Glavni prijavljeni razlog neuspeha je vraćanje od strane vlasti (98%).

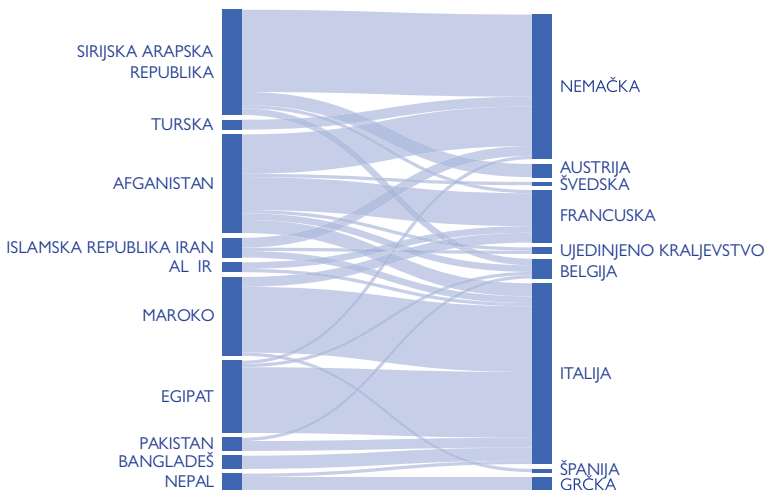
NAMERAVANE ZEMLJE DESTINACIJE



U januaru 2025. Nemačka ostaje primarna destinacija izbora. Državljeni Sirije (76%) su uglavnom birali Nemačku, dok su državljani Maroka (83%) favorizovali Italiju. Državljeni Gane (100%) i Nepala (80%) izabrali su Grčku. Francusku je preferiralo više od polovine (66%) državljana Alžira.



Slika 9 ispod prikazuje top 10 nacionalnosti i njihove primarne krajnje destinacije



Slika 9: Nameravane destinacije prema nacionalnosti migranata (top 10) (n=141)

METODOLOGIJA

Ovaj izveštaj koristi pristup iz više izvora i više metoda sa ciljem da pruži uvid u profile, iskustva, potrebe, obrasce kretanja i namere migranata koji prolaze kroz Srbiju.

Neke informacije koje služe kao kontekst ili objašnjenje pojedinog koncepta ili trendova se ponavljaju u svakom izveštaju, jer je za nove čitaoce važno da razumeju informacije.

Anketa sa migrantima

Upitnik se administrira putem Kobo Toolboxa i prikuplja podatke o starosti, polu i nacionalnosti ispitanika, podatke o njihovim putovanjima kroz Srbiju, podatke o evidentiranim brojevima i modalitetima kretanja unutar zemlje. Anketa je anonimna, dobrovoljna i ispitanici ne primaju naknadu za učešće. Ispitanici mogu izabrati da ne odgovore na bilo koje od pitanja i mogu povući svoj pristanak u svakom trenutku

Podaci su prikupljeni od 1. do 31. januara 2025. godine u prihvatnim i azilnim centrima (AC Sjenica, AC Krnjača, PC Bujanovac, PC Preševo).

Intervjui sa ključnim ispitanicima

Ključni ispitanici mogu pomoći u pružanju informacija o modus operandi kada je reč o mobilnosti migranata. Svrha intervju sa ključnim ispitanicima je da kontekstualiziraju kvantitativne podatke prikupljene kroz anketu.

OGRANIČENJA

Prikupljanje podataka se vrši u kontekstu sledećih ograničenja:

1. Podaci se zasnivaju na praktičnom uzorku migranata na lokacijama istraživanja tokom naznačenog vremenskog okvira i stoga se ne mogu generalizovati za širu populaciju migranata u Srbiji, ili bilo gde drugde.
2. Prikupljanje podataka je ograničeno na prihvatne centre i centre za azil, stoga se podaci ne prikupljaju van centara.